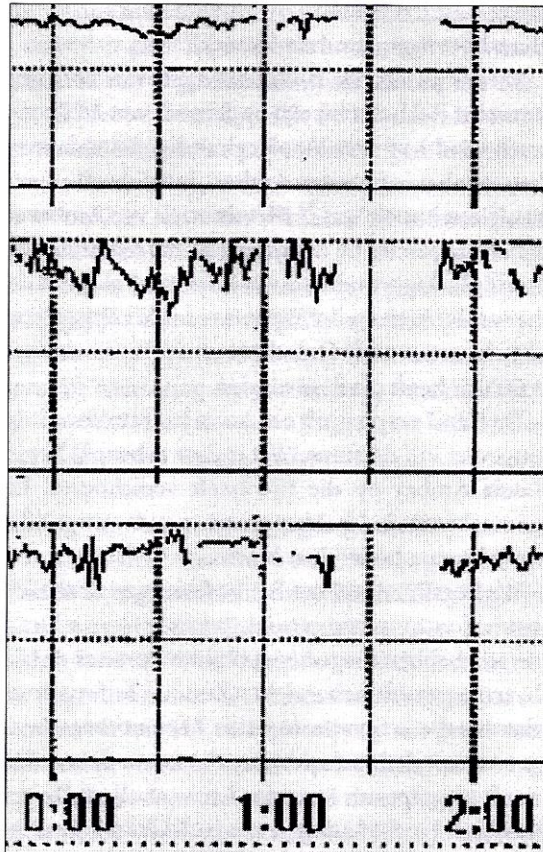


geen monitorloos gat van (tenminste) 20 minuten zit. Het onderzoek van de twee artsen kan dus niet rond 1:00 uur hebben plaats gevonden.

De grafieken meten, van boven naar beneden, de hartactie, de ademhalingsfrequentie en de zuurstofgraad (saturatiegraad). De precieze waarden zijn op deze plek niet relevant. Er is te zien dat er rond 1:00 uur een hele kleine periode is waarin er geen waarden zijn. Nauwkeurige opmeting leert dat er (maximaal) 6 monitorloze minuten zijn geweest rond 1:00 uur. De conclusie is: het onderzoek kan niet rond 1:00 uur hebben plaats gevonden.



Kijken we nu naar het potentiële gat tussen 1:15 uur en 2:00 uur. Daar zit wel een groot monitorloos gat. Onze

meting komt uit op zo'n 28 minuten.²⁹ En dat is lang genoeg voor een monitorloos onderzoek van (minstens) 20 minuten.³⁰ Het onderzoek moet dus plaats gevonden hebben rond die tijd. De tijd is via de grafiek te berekenen: van ongeveer 1:20 uur tot ongeveer 1:48 uur. (Merk op, de monitor staat dan inderdaad uit om 1:30 uur en om 1:45 uur).

Deze conclusie vindt steun in wordt bevestigd door een verklaring van Smits, directeur JKZ/RKZ, voor de politie van 17 februari 2001:

de relatieve goede medische toestand van het kind [was] drie kwartier voor de reanimatie nog door artsen geconstateerd.

Met een reanimatie beginnend rond 2:47 uur wordt hier het bezoek van artsen Clement en Pul geplaatst rond 2:00 uur (en niet rond 1:00 uur). Met andere woorden: de verklaring van Smits past niet bij het door het hof